

DANSK LOKOMOTIV TIDENDE

NUMMER 22 - 20. NOVEMBER 1963 - 63. ÅRGANG



Udgivet af Dansk Lokomotivmands Forening

-man
lægger
mærke
til...



— godt tøj
til fornuftige
priser

TILSKÆRERNE

DET STORE MAGASIN FOR TØJ

Nørrebro-Møbel- og Tæppelager

alt i møbler på rentefri konto

Nørrebrogade 195, 1. st., Kbhvn. N. Telf. Taga 6876

HORSENS

Telefon HORSENS 24850

Worm's
sandkage



Hatting
tvebakker

KOLDING

Vi klarer Deres fyringsproblem -



KOLDING DEPOT

v. Svend Berg

Dyrehavevej 1, Kolding - 3982... Deres direkte olieledning

*Vi har det store udvalg i guld og sølv
Moderne forlovelsesringe finder De hos*

GULDBRANDSEN'S EFTF

v. I- Bach Nielsen . Haderslevvej 7, Kolding . Telf. 1964

TØNDER

BANEGÅRDSKIOSKEN PÅ TØNDER ØST

v/ H. P. Clausen

Alle dag- og ugeblade . frugt . konfekturer . chokolader . tobak . cigarer . cigaretter
Det er så nemt at købe DIT forbrug her

Uden udbetaling



Som ansat ved

D S B

kan De få en

beklædningskonto

til et beløb af

600 kr.

mod betaling af

60 kr. pr. måned

i 10 måneder

J. Albertsen

Nørre Farimagsgade 68-70

2 minutter fra Nørreport Station

HERNING

der er - go' grund

brug **HERNING STORVASKERI**

TELEFON 1818

De holder på varmen, når De indsætter **TERMOGLAS**

Tilbud gives uden forbindende

Poul Juul - glarmester

Th. Niensensgade 39 - Herning - Telf. 772

E. BLACH HANSEN

Juveler og guldsmed

Telf. 800 Østergade 3, Herning Telf. 800

Fr. Lorentsen

Stort udvalg i vine og tobaksvarer

ALT I PIBER - PIBESERVICE

BREDGADE 38, HERNING. TELF. 142

TØNDER

BRDR. HANSEN I/S

URE . OPTIK
GULD- OG SØLVVARER

Storegade 23, Tønder . Tlf. 21232

**Tønder Andelsslagteri's
Udsalg**

Vestergade 72, Tønder . Tlf. 21730

Tønder Tandteknik

v/ H. A. Grubich

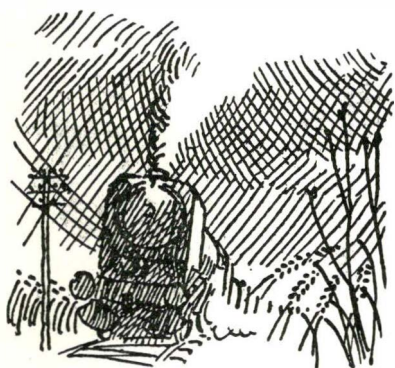
Østergade 9, Tønder . Telf. 21703

Peter Jacobsen

FARVEHANDEL

Farver . Lakker . Tapet

Storegade 16, Tønder . Tlf. 22368



DANSK LOKOMOTIV TIDENDE

NR. 22 - 63. ÅRGANG

20. NOVEMBER 1963



Indhold:

Årsag og virkning	339
Fra medlemskredsen - Tjenesteforhold - Feriehjemmet på Røsnæs	340
Repræsentantskabsmøde i DJIF	341
En storvirksomheds arbejds-metoder	342
8143 - 8812 - 8869	345
Udbetaling af månedsløn	346
Under DLF	347
Personalialia	348
Medlemslisten	348

Forsidebillede:

Trængsel ved Nørreport station



Redaktører:

E. Greve Petersen

(ansvarshavende)

K. B. Knudsen.

Redaktion og ekspedition:

Hellerupvej 44, Hellerup.

Telefon: Hell. 7269.

Kontortid 10-16.

Lørdag 9-12.

Annonce-ekspedition:

Studiestræde 49, København K.

Tlf. Central 12327 og Palæ 1142.

Giro 22289.

Kontortid kl. 8.30 til 16.

Frederiksberg Bogtrykkeri

Howitzvej 49.

Årsag og virkning

Den materialistisk set stærke udviklingsperiode, vi er gennemløbet den sidste halve snes år under gode beskæftigelsesmæssige forhold, har i ikke ringe grad medvirket til vigende sammenhold omkring organisationerne.

Stigningen i lønindkomsternes realværdi har dannet grundlaget for en stigende andel i f.eks. de store, varige forbrugsgoder. Der er befordret en stærk materialistisk indstilling, hvor den enkelte med alle sejl til haster med at forøge sit jordiske gods. Muliggjort af de bedre økonomiske tider koncentrerer vi os om at få fjernsyn, køleskab, bil, sommerhus med meget mere.

På bekostning heraf har den skabende interesse for udvikling af organisationsvirksomheden været i tilbagegang. Den positive opslutning, som gjorde organisationen til en levende organisme i fremstødene for sociale og økonomiske forbedringer, er borte, og i stedet er trådt en negativ utilfredshed i ønsket om at få lønningssposens indhold større, svarende til appetitten, som er forud i ønskerne om flere goder.

Men i vort jag efter disse goder glemmer vi, at organisationerne, fagbevægelsen, er det instrument, hvormed vi har skabt vor fremgang, gennem trange tider det faste punkt hvoraf eksistensen afhang. Nu har vi kun negativitet tilovers for den; når den ikke ufortøvet opfylder vore hede ønsker. Det er forstemmende. Imidlertid skal vi passe på ikke at opholde os ved dette som eneste grund til den udbredte utilfredshed, idet forholdene på arbejdspladsen langt fra altid er af en beskaffenhed som stimulerer arbejdsglæden. Og i det stykke er statens arbejdspladser ingen undtagelse - tværtimod er det kinesiske æskesystem, som ledelsen foregår efter, mange gange en praktisk hindring for direkte og umiddelbare løsninger på dagligdagens problemer, der kunne give større arbejdsglæde.

Den måde, hvormed man fra centrale administrative positioner øger ubeslutsomheden hos lederne på tjenestestederne, er stærkt medvirkende til at beskære arbejdsglæden. Når selv små detaljer, som praktisk kunne løses på stedet, skal den lange kommandovej gennem en uendelig række hænder, er det ikke at fortænke en sags oprindelsepartner i irritation over den langsomme og forretningsgang, der kun forøger problemerne og ikke arbejdsglæden.

En storvirksomhed som statsbanerne med en mangfoldighed af arbejdspladser ud over landet skaber meget let ringe arbejdsglæde ved manglende elasticitet i sin administration. Det er meget godt med ensartede afgørelser, men der må i adskillige forhold kunne tilstræbes større selvstændighed ude omkring på tjenestestederne.

Tjenesteforhold

Inden for vor organisation DLF arbejdes der (efter forlydende) med adskilligt mere, end det der omtales i nærværende blad, hvilket jeg også håber virkeligt er tilfældet!

Der ligger adskillige tjenestebestemmelser og venter på at blive revideret, forstået således, at ordresamlingen (A) ikke er moderniseret i samme omfang som DSB's trækraft. Her tænkes især på tjenestetidsbestemmelserne. Selv om der fra personalets side ikke højlydt kræves forbedringer, så er det i hvert fald en kendsgerning, at alt ikke er den rene idyl – tilfredsheden i tjenesten er mere og mere på retur.

Lad os f.eks. tage tjenestetidsnormen, den anses af personalet som en maksimal tjenesteydelse (pr. måned). Ledelsen betragter imidlertid normen som et minimum, hvilket fremgår af, at f.eks. tur 27 (Kø) i sommerkøreplanen lå *over* 30 dages normen, hertil kom så evt. forsinkelser. Ulovligt tilrettelagt vil man sige, javel, men togene blev kørt alligevel, selv om dem der indsendte opgørelse virkelig fik afspadsring for overtiden.

Personalemangel? – ja måske, men i hvert fald er *det* jo ikke et fænomen der opstår fra dag til dag. I den forbindelse huskes en artikel af DLF's formand for nogle år siden, der netop påpegede, at en lidt anden personalepolitik ville være nødvendigt hos DSB, men man hørte det ikke, og nu må resultatet betales af personalet.

Danmark er som bekendt et af de lande, hvor samtlige togarter må fremføres af een mand, resultatet opgjort i penge, må så ganske afgjort kunne ses på DSB's regnskab. Men har man så i administrationen påskønnet, at især denne kategori personale bidrager lidt til at gøre DSB til en rigtig forretning? – svaret må vist blive et nej.

Lad os se på tjenestetiden igen, f.eks. det man forlanger i generaldirektoratet, 7 timer daglig af hensyn til arbejdets karakter. En sådan bestemmelse ville være passende for lokoførere på eenmandsbetjente loko! Men for disse ser det jo unægtelig lidt anderledes ud, herom siger ordre A: Ikke over 10 timer uafbrudt ved togfremførelse. Afsnittet omhandler *tilrettelæggelse* af tjenesten. I praksis vil overskridelse ikke alene tolereres, men også kræves, idet en tjeneste jo ikke så godt kan sluttes ude på strækningen!

Det er jo ganske indlysende, at ordre A her trænger til en revision, ikke mindst befolkningen vil vel nok anse 8 timer for tilstrækkeligt, ikke mindst af sikkerhedsmæssige grunde. I tidsrummet mellem 21 og 6 en yderligere reduktion af den uafbrudte tjeneste.

Det er forståeligt, at en ændring på de områder som her er omtalt ikke kan finde sted uden forhandling med rette vedkommende, men det forekommer mig, at eenmandsbetjeningen nu har eksisteret i så lang tid, at der forlængst burde være

sket en ændring til det bedre på et så vigtigt område af følgende årsager:

1. Sikkerhedsmæssige grunde.
2. Arbejdets karakter.

H. Rossen
Lkf.

Feriehjemmet på Røsnæs

I de snart mange år, jeg har haft lejlighed til ude-fra at følge Dansk Lokomotivmands Forenings arbejde og til at kende foreningens ledelse, har arbejdet med at drive og forbedre det smukke feriehem aftunget mig beundring.

Jeg har selv flere gange været gæst og nydt godt af disse anstrengelser, og jeg ved, at mange, mange andre jernbanemænd uden for DLF's medlemskreds har været lige så heldige.

Det har samtidig været mit indtryk, at lokomotivmændene har været stolte over feriehemmets eksistens og gode ry.

Jeg har derfor naturligvis opmærksomt fulgt diskussionen og moderniseringen og glædede mig meget over, at hovedbestyrelsen for kort tid siden *vedtog* den store moderniseringsplan. Ængstelig blev jeg, da jeg i forgårs læste om den seneste udvikling.

Jeg har forstået problemstillingen således: Feriehjemmet er urentabelt, fordi det kun kan være åbent i sommertiden, og fordi gæsternes antal i de seneste år har været lidt mindre, vel på grund af bilkøb, bilferie, udenlandsrejser etc.

Hovedbestyrelsen har derfor besluttet at foretage en stor til- og ombygning samt modernisering af det eksisterende feriehem, så det kan holdes åbent hele året og delvis bruges til undervisningsformål.

Andre i DLF mener, at tiden er løbet fra idéen med at have eget feriehem, og vil derfor helst afhænde feriehemmet og vil i hvert fald ikke være med til at garantere for det store beløb, som gennemførelsen af hovedbestyrelsens planer betyder.

Her er det, at jeg med mine mange års kendskab til feriehemmet og min interesse for jernbaneorganisationernes virksomhed tillader mig at deltage i diskussionen, ganske vist kun med dette enkelte indlæg:

Jeg tror, at det snart vil vise sig, at tiden *ikke* er løbet fra hverken dette feriehem eller andre feriehem. Den voldsomme motorisering og den lettere adgang til udenlandsrejser har bevirket, at usædvanlig mange ferierende – ikke mindst jernbanemænd – har rejst verden eller i hvert fald Europa rundt. Den almindelige velstandsstigning (jeg skal ikke her komme ind på lønproblemer) har samtidig medført, at en del har købt egen sommerbolig. – Men! Vor stadig mere forjagede daglige tilværelse vil tilsige os i højere grad at benytte ferien til hvile, hvile for hele familien. Denne hvile opnås nu ikke så godt ved at fare tusindvis af kilometer frem og tilbage i ferien, og for husmoderen er afkoblingen ved madlavning under primitive forhold i telte, campinglejre etc. ikke overvældende stor. Endelig kan alle ikke få eget sommerhus.

Jeg tror derfor, at der vil blive tilstrækkelig mange gæster til et moderne feriehjem med gode bekvemme forhold. Hvis feriehjemmet ydermere kan holdes åbent hele året, vil mange nye gæster melde sig, og det vil være lettere at få driften til at svare regning.

Jeg er klar over, at mange penge skal investeres, men i en tid, hvor flere og flere skal uddannes, – dette vil foreløbig fortsætte – kan det ikke være betænkeligt at investere, når en del af feriehjemmet kan anvendes til undervisningsformål. Skulle ad åre nødvendigheden for denne anvendelse blive mindre, vil behovet for rekreations-, ferie- og sygehjem med sikkerhed vokse, jfr. udviklingen i aldersfordelingen (flere og flere ældre), således, at den påtænkte om- og tilbygning altid vil kunne anvendes fuldt ud.

Som bekendt bevarer jord og stablede mursten som intet andet realværdien, og når ejendommen er beliggende, som tilfældet er, i naturskønne omgivelser, vil risikoen for tab ikke eksistere.

Jeg og mange, mange andre håber inderligt, at danske lokomotivmænd fortsat trofast vil stå vagt om klenodiet på Røsnæs.

I dette håb sender jeg Dem mine hjerteligste hilsener.

En ven af feriehjemmet.

Lommebogen 1964

I løbet af december måned er foreningens lommebog 1964 klar til afsendelse, og i den anledning gøres opmærksom på, at interesserede som tidligere kan erhverve den til fremstillingsprisen + forsendelse, ialt kr. 8,00.

Bestillinger indsendes til foreningens kontor, Hellerupvej 44, Hellerup. Betaling for bestilte lommebøger bedes sendt over foreningens postkonto 245 42.

Repræsentantskabsmøde i DJIF

Ovenstående initialer dækker Danske Jernbaners Idræts- og Fritidsforbund, som holdt sit årlige repræsentantskabsmøde i »Folkets Hus« på Enghavevej søndag den 3. november.

Udover idræt er andre former for fritidsbeskæftigelse igennem deres afdelinger tilsluttet forbundet, således kan nævnes bridge, skytter, foto og frimærkesamlere, og det var interessant at lytte til de forskellige afdelingsformænds beretning om arbejdet i det forløbne år.

Musikken har mange tilhængere blandt jernbanemænd og på mødet blev vedtaget, at Dansk Jernbane Orkester Forbund tilsluttes DJIF som en selvstændig afdeling.

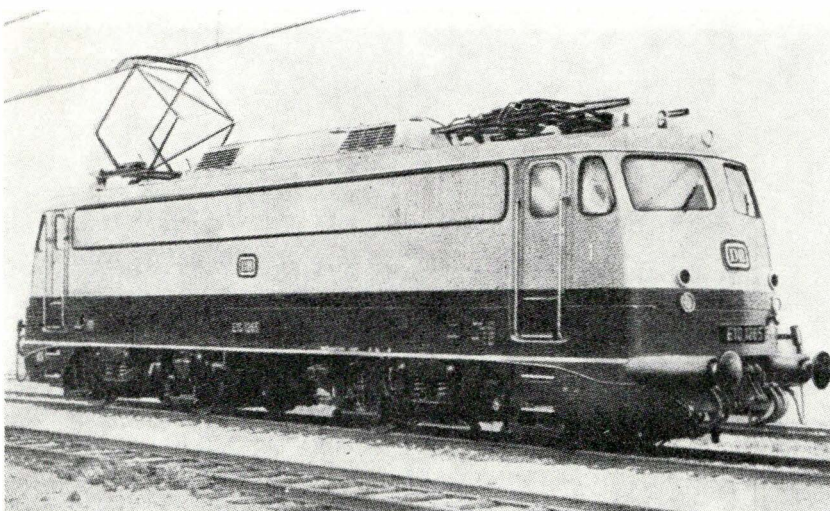
En hobby kan give livet mere indhold samt glæde ved tilværelsen, og det kan anbefales på det bedste at søge kontakt med en af de ovennævnte afdelinger, som jo findes på de fleste større tjenestesteder, hvis man ønsker at deltage i en af disse former for fritidsbeskæftigelse.

Under repræsentantskabsmødet kom Arveprins Knud – som er protektor for forbundet – tilstede og blev budt velkommen af formanden, Henry Klein. Prinsen takkede for indbydelsen og udtalte, at det var ham en ære og glæde at være protektor for forbundet, som, efter hvad han forstod, gjorde en smuk idealistisk indsats blandt jernbanemændene.

På mødet blev valgt ny formand og hertil valgtes Aage Johansen fra København. Henry Klein blev stærkt hyldet for sin indsats gennem årene, og foruden gaver blev han med akklamation udnævnt til forbundets æresmedlem; forøvrigt som den første der har opnået denne ære.

S. S.

200 km/t i Vesttyskland 1965



Vi har tidligere omtalt, at tyske forbundsbaner har bestilt fire el-lok, beregnet til en fart af 250 km i timen. De vil blive leveret i løbet af 1965.

Allerede i dette efterår gennemføres en række prøvekørsler med det lok, der kører ekspressen »Rheingold«, på strækningen Bamberg–Forchheim. Her er el-køretråden blevet ændret med henblik på den store hastighed, og forsøgsvis vil man i den første tid prøvekøre med 180 km i timen.

På billedet ses el-lok E 10¹² fra »Rheingold«, der skal gennemføre fartprøverne.

En storvirksomheds forretningsmetoder

Ikke altid lige smigrende

En ny »istid« oversvømmer i disse år Europa og Amerika. En helt ny levnedsmiddelbranche, minutfødevarene og derunder dybfrost, er på baggrund af den øgede velstand og arbejdstidsforkortningen i erhvervslevet blomstret op. Også husmoderen forlanger at få det lettere i sit arbejde i køkkenet. Det, at maden kan laves hurtigt, bliver i sig selv en fordel.

Vi er derfor i de senere år blevet vidne til et stigende udbud af minutartikler. Det drejer sig om f.eks. Nescafé, opløselig te (Nestea), kakaoholdige drikke, fem minutters ris i plastikposer, færdigretter i dåser og dybfrostvarer som grøntsager, frugt, kyllinger, ja hele menuer. Disse varer er tilberedt på forhånd, det eneste husmoderen skal foretage sig er at opvarme dem.

En af de største koncerner inden for denne branche er det svejtsiske selskab Nestle, der startede med at lave børnemel, men som nu med hundreder af fabrikker og datterselskaber spredt over jorden tegner sig for en stor del af de mangeartede minutartikler, der produceres.

I et af de sidste numre af det tyske ugeblad »Der Spiegel« fortælles om jætteforetagendet, der på forunderlig

vis såvel i gode som dårlige tider har forstået at formere sig ved en slags knopskydning.

Opbygningen interessant, men lidet flatterende

Opbygningen af den nu fjerdestørste koncern inden for levnedsmiddelbranchen er en interessant, men for selskabet ikke altid lige smigrende historie. Udtalende forretningsmetoder og skandaler afsløres og bringes frem på ny.

Den danske presse hæftede sig efter fremkomsten af artiklen i »Der Spiegel« især ved oplysningen om, at Nescafé kun indeholder 28 pct. ren kaffe, mens resten er sødede kulhydrater, der ikke har noget med kaffe at gøre. De danske forbrugere blev imidlertid beroliget, for Nescafé's vedkommende som for de øvrige danske pulverkaffe stemmer indholdet overens med, hvad der står på emballagen: 100 procent ren kaffe. Det har undersøgelser på Steins laboratorium i København vist. Der kan imidlertid udmærket være forskel på Nescafé's produkter i enkelte lande.

Verdenskoncernen Nestle Alimentana A/S, der har hovedsæde i den lille vestsvejtsiske by Vevey ved Ge-

nevesøen, blev grundlagt for 98 år siden af fabrikant Henri Nestle, der opfandt Nestle pulveret, børnemel, der er tilberedt af hvedemel, mælk og sukker. Med dette pulver sattes en bremse for den høje børnedødelighed. Endnu den dag i dag anbefales dette næringsmiddel af læger og jordemødre. Som et kuriosum kan det nævnes, at trillinger bliver gratis bispist af Nestle.

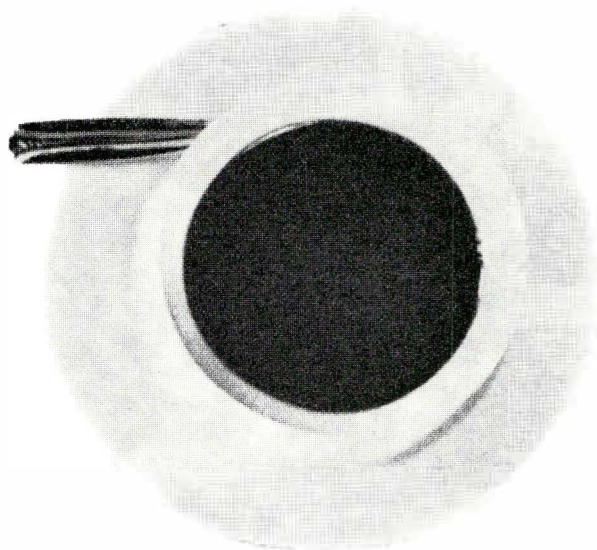
Chokolade til haremskvinderne

Henri Nestle afstod på grund af manglende forretningsmæssig snilde sin produktionsmetode til en gruppe af svejtsiske industrifolk, der omdannede hans foretagende til et aktieselskab, der også producerede kondenseret mælk.

Få år senere indledte man et samarbejde med en amerikansk gruppe og det under navnet Nestle & Anglo-Swiss Condensed Milk Co. I 20'erne gik det tilbage for fusionen, der måtte yderligere sammenslutninger til, og det blev med chokoladeindustrien. Svejtseren Daniel Peter havde som den første fabrikant fremstillet flødechokolade i plader. »Gala Peter«, af kakao og mælk. Nestlé havde længe sympatiseret med »Gala Peter« og solgt denne gennem sin salgsorganisation i udlandet. For at vinde den tyrkiske armé som stoftager af dæsemælk blev den sidste tyrkiske sultans harem gratis forsynet med »Gala Peter«.

Chokoladefirmaet sluttede sig sammen med Cailler og Kohler, og denne blok smeltede i 1929 sammen med Nestle til en stor koncern, der fremstillede børnemel, kondenseret mælk og chokolade. 1929 blev et vigtigt år for koncernen, idet man dels kom i snæver kontakt med det tyske chokoladefirma Sarotti, dels i Vevey påbegyndte de første forsøg med at fremstille pulverkaffe.

Hvad det første angår, så fik Nestle 17 pct. af aktierne i Sarotti mod, at



Sarotti overtog en Nestle fabrik ved Frankfurt. Ideen til pulverkaffe fik Nestle-folkene, da den brasilianske regering havde måttet lade brænde tonsvis af kaffe eller lade det kaste i vandet.

Nescafé gav guldmedaille

Den 28-årige kemist Max Rudolf Morgenthaler fik til opgave at opfinde Nescafé, navnet havde man længe før produktet blev fremstillet. I fire år arbejdede han forgæves på at løse opgaven, men da man af universitetsprofessorer i kemi erfarede, at problemet var uløseligt, blev forsøgene standset.

Morgenthaler fortsatte imidlertid i al hemmelighed forsøgene hjemme i haven, hvor eksperimenterne af sikkerhedsmæssige grunde var forlagt til. I 1937 kunne han fremlægge resultatet, og han blev fejret. Han fik selskabets fineste udmærkelse, en medalje af reneste guld (520 gram), og lovet 1/10 promille af den fremtidige omsætning af Nescafé.

I 1939 startede den første amerikanske Nescafé-fabrik, idet Nestlé folkene havde været forudseende nok og på grund af krigstruslerne opbygget et andet hovedkvarter ved New York. Under den anden verdenskrig arbejdede de amerikanske Nescafé-fabrikker for de amerikanske styrker, mens europæiske fabrikker sørgede for forsyningen til den tyske værne-magt.

Da svejtserne under krigen ikke kunne tilfredsstille de amerikanske troppers behov for Nescafé, blev det ligesom alle andre krigsvigtige produkter inddraget af regeringen, og den amerikanske koncern General Food med datterselskabet Maxwell begyndte at fremstille minutkaffe efter Nestle recept. Dette medførte, at Maxwell i dag er Amerikas største pulverkaffeproducent, mens Nestle kun befinder sig på femtepladsen. Pulverkaffen kommer hovedsageligt fra kaffeoverskudslagrene i Brasilien, og kaffe til brug for pulverkaffe sælges til under verdensmarkedspris. Nestle-koncernen er i øvrigt af den brasilianske regering garanteret af-

sætningen af en mindstekvota af den færdige vare og det til en god pris.

Vand i mælken og kulhydrater i kaffen

Midt i successen med pulverkaffen blev Nestle heftigt angrebet i sit hjemland og det af præsidenten for Migros Gottlieb Duttweiler. Duttweiler anklagede Nestle for i perioden 1944-47 at have fortyndet den kondenserede mælk blandt andet den, som sendtes til Røde Kors. Mælken havde et vandindhold på 16-17 pct. over det normale, hvorved koncernen ikke alene skaffede sig en uretmæssig merfortjeneste, men også skjulte flere millioner rationeret mælk. Nestle tabte sagen og måtte betale en betydelig skadeserstatning. Bedre gik det ikke for Nestle, da Duttweiler erklærede, at beskrivelsen på Nescafé-dåserne »ren kaffe« ikke passede, idet halvdelen af pulverkaffen bestod af sødlige kulhydrater som dextrin, dextrose og maltose. Denne gang blev Nestle idømt en bøde på grund af illoyal konkurrence, og koncernen måtte forpligte sig til straks at angive alle tilsætningerne på pulverdåsen.

Flere kemikere blev nu af Nestle sat ind på at finde udveje, og ved forskellige kemiske processer forhøjede man udnyttelsen, således at ekstraktkvoten, som Morgenthaler havde begrænset til 25 pct., blev udvidet til 30-40 pct. Morgenthaler kritiserede fremgangsmåden, idet han fandt, at ekstrakten kom til at stå tilbage for et normalt kaffeudtræk. Han blev i 1955 fyret, forinden havde selskabet indraget hans andel af omsætningen. Morgenthaler har senere fundet en metode, efter hvilken der kan fremstilles 100 pct. ren kvalitetskaffe, uden at den giver bismag. Morgenthaler var trods sin afsked kontraktligt forpligtet til at aflevere patentet til Nestle, der endnu ikke har været interesseret i den ny metode, der kun tillader et udbytte af kaffebønnerne på op til 28 pct.

Den store fremgang for Nestle koncernen opnåedes først i efterkrigstiden, men selskabet forstår at holde nettofortjenesten særdeles lav. Således skal fortjenesten sidste år

kun være godt 125 millioner kr., hvilket er ca. én procent af den samlede omsætning. Fra anden side, oplyser »Der Spiegel«, at denne sum må multipliceres med 8-10, hvis man vil have den sande størrelse på overskuddet. Størstedelen af overskuddet bliver nemlig hos datterselskaberne, og da alle investeringerne straks bliver afskrevet, kommer der på det officielle regnskab kun et minimum af det egentlige overskud frem.

Med de milliardfortjenester, som selskabet har haft i de senere år, har Nestle kunnet starte den ene store ekspansionsforretning efter den anden! Man bygger ikke alene i dusinvis af nye fabrikker, men køber også store firmaer i levnedsmiddelbranchen.

Det første eksempel på denne politik var overtagelsen af Maggi, det verdenskendte suppeforetagende i Svejts. Maggi måtte efter krigen trods højere lønninger og råstofpriser ikke forhøje de af staten kontrollerede salgspriser. Nettofortjenesten faldt, hvilket resulterede i, at mange småaktionærer solgte deres papirer. Hovedaktionær i Maggi var Nestles daværende vicepræsident Carl Julius Abegg, og det lykkedes ham at få Maggi ind under Nestle-koncernen ved en aktieombytning, som også lønnede sig for ham.

Suppe, delikatesser, konserver, dybfrost

Nestle-folkene havde grund til at være glade, for få måneder efter transaktionerne ophævedes prisstoppet for Maggi-produkterne, og Abegg, der i mellemtiden var blevet præsident for Nestle, kunne begynde at skumme fløden af det ny foretagende. I Maggifabrikkerne i Vesttyskland begyndte man efter overtagelsen at fremstille helt nye minut-supper efter italiensk opskrift. Det sidste skyldtes, at millioner af tyskere hvert år rejser til Italien og nyder de sydlige køkkenprodukter, hvorfor man fandt på at lave en Ravioli-hurtigret i stedet for den Maggi-suppe, som næsten udelukkende var forbeholdt tidligere tiders dårligt betalte industriarbejdere.

Reklamegrafikere og salgspyskologer blev inddraget i arbejdet på at forøge suppeforbruget. Der organiseredes et helt rådgivningsinstitut omkring en fantomfrue, der skulle stå som prototypen på den moderne husmoder. Idolet præsenteredes for forbrugerne, og suppesalget steg som aldrig før. Alene i Vesttyskland solgtes sidste år tre milliarder tallerkner suppe.

Efter Maggi-fusionen annekterede schweizerne yderligere foretagender inden for den internationale nærings- og nydelsesmiddelindustri.

I England overtog man således delikatesser og konserverforetagendet Crosse & Blackwell.

I Italien næringsmiddelselskabet Locatelli med 10 fabrikker samt tomatkonserver-firmaet Gragnanese.

I Sverige 80 pct. af aktierne i Findus. Ordet er en forkortelse for frugtindustri, og det var oprindeligt en aflægger af den svensk-norske chokoladeindustri Marabou-Freia. Under krigen begyndte svenskerne på grund af kakaomangel at eksperimentere med dybfrysning af spinat og ærter. Det var starten på Findus, der efter krigen udvidede sit sortiment til mere end 100 artikler. Det skandinaviske selskab søgte for at få indpas på det tyske marked finansiel støtte hos Nestle, og resultatet blev, at Nestle nu råder over Findus og har sat meget store kræfter i gang på at udvide dybfrostforbruget. Mens den tyske gennemsnitsforbruger i 1962 kun købte 1 kilo dybfrostvarer, var forbruget i Sverige (hvor Findus behersker 60 pct. af markedet), og i England fire gange så stort. I USA er forbruget 22 kilo frossen konserver årligt pro person. Den svenske Findus-chef har garanteret at firedoble det tyske gennemsnitsforbrug i 1964.

Nestle i 13 lande i Europa

Nestles verdenskoncern har i ikke mindre end 13 europæiske lande deriblandt Danmark, Norge og Sverige fabrikker og handelsforetagender. I Danmark står koncernen således for Nordisk Nestle, Findus og Jalco.

Finansstrategerne i den svejtsiske by Vevey begyndte allerede i 1936 at erobre det amerikanske kontinent via

skatteparadiset Panama, hvor de grundlagde holding-selskabet Unilac. Desuden oprettede Nestle firmaet Inredco Inc. i Panama, og dette selskab udnyttede blandt andet Morgenthalers pulverkaffe patent.

Samtidig med at verdenskoncernen stadig udvider sig, passer direktionen nøje på, at ingen fremmede kommer til at øve indflydelse på ledelsen. For fem år siden løb det rygte, at Nestles amerikanske rival General Food opkøbte aktier i den svejtsiske koncern. Men det satte bestyrelsen i Vevey en effektiv stopper for. På generalforsamlingen i 1959 vedtoges det at forhøje grundkapitalen til det tredobbelte og udgive de nye aktier på navn. Disse aktier kan ikke handles frit, og selskabet har nu kontrol over størsteparten af aktiebeløbet. De frit sælgelige aktier med et pålydende på 100 frcs. koster i dag 3500 frcs., de øvrige aktier ca. 2400 frcs.

Amerikansk mad til amerikanske rumpiloter

I USA ser man ikke med alt for blide øjne på de store truste, og det svejtsiske selskab har med sine 11 fabrikker og fem datterselskaber på den amerikanske jord forsøgt at vinde stigende indflydelse på dette marked. Fornylig fremstillede de endog koncentreret næringspasta i 23 smagsnuancer for rumpiloter. De konkurrerende amerikanske selskaber gjorde en ekstra indsats på samme område, hvorfor Nestle kun fik afsat få af disse produkter.

Fra politik til business

Nestle-præsidenten Abegg trådte i 1961 tilbage og overlod stolen til Svejts tidligere udenrigsminister og forbundspræsident dr. Max Petitpierre. Det var virkelig et kup. Nestle havde længe været ude efter denne indflydelsesrige mand med de mange fine internationale forbindelser. Han trådte tilbage som minister af helbredshensyn, og som leder af kæmpekoncernen tiltrådte han få måneder senere en goodwill rejse jorden rundt. Hans udnævnelse er blevet stærkt kritiseret i Svejts, idet det er påpeget, at han på grund af sin tidligere stil-

ling vil have muligheder for at få en ganske særlig behandling hos de offentlige myndigheder. Men det er vel bl.a. også derfor, at han får sit fyrstelige honorar.

Succes – på trods af kvaliteten

I de sidste par år er der gjort en forøget indsats for at sælge Findus dybfrost og Nescafé og helt nye købergrupper er blevet overbevist om produkternes fortræffelighed.

Hvad angår pulverkaffen lancerede Nestle som den første en billigere Nescafé en slags folke-Nescafé af mærket »Ali«. Derpå fulgte en kakaoholdig drik »Nesquik«, der for 78 pct.s vedkommende består af sukker. Senere startede man en duftbølge. Pulverkaffen blev sprøjtet, så den fik en speciel aroma, og nu blev »Ny Nescafé«, som produktet kom til at hedde, præsenteret i glasemballage. »Man ser, hvad man køber« hed det i reklameteksten. Skønt kritikken sablode den nye duftpulverkaffe ned, gav duftkaffen et stort salgresultat, og den amerikanske storkonkurrent Maxwell måtte snart følge efter. Nestle fulgte successen op med rabatter ud over det sædvanlige til de handlende. Der lokkedes med præmier som marokkanske pengepunge og campingkufferter. Duftkaffen bevirkede, at pulverkaffens andel af den brændte kaffes omsætning på få måneder steg med otte pct., hvoraf Nestle tegnede sig for halvdelen.

Nescafé'ens succes kan synes så meget mere mærkelig, som det har vist sig, at kunderne for pulverprodukt må betale 70-80 pct. mere end for den samme mængde brændte kaffe. Og der er trods alt en forskel i smagen, som ikke falder ud til pulverkaffens fordel.

De brede masser er imidlertid grebet af minutvarerne, eller som det hedder på engelsk »Instant«. De sidste års salgresultater viser, at successen for dybfrost og de andre »Instant«-varer er sikker. Fremtidens levnedsmiddelmarked ligger for en overvejende dels vedkommende netop inden for dette område. Nestle skal nok forstå at følge dette op.

Allan Hjorth Hansen.

8143 – 8812 – 8869!

»Placering af lok + godsvogn tilhørende Dansk Jernbaneklub«

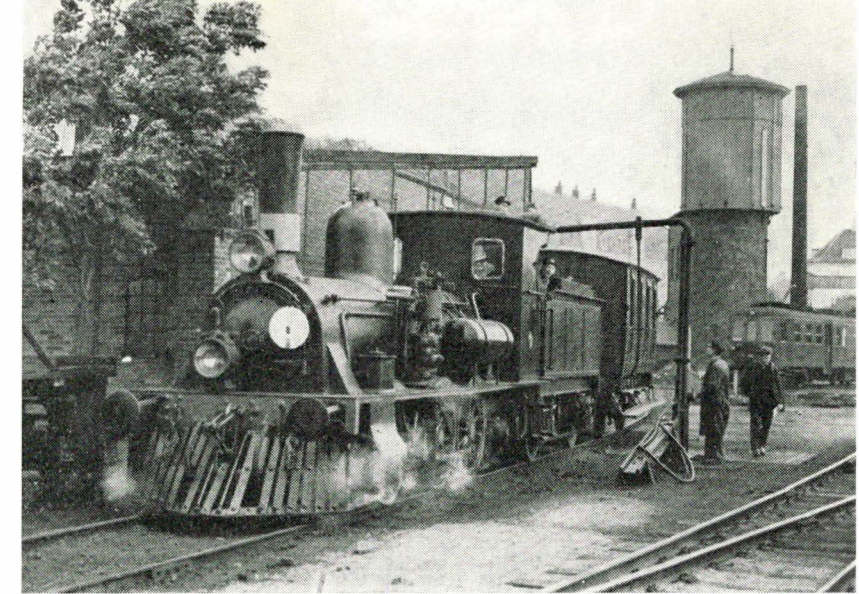
Særtogsanmeldelse nr. 841 d. 14/9-1963 med ovennævnte tognumre og tørre meddelelse om placering af lok. dækker over mere end som så, og mon ikke det kunne interessere mange lokomotivmænd at høre lidt om de nærmere omstændigheder?

Som det vist er de fleste bekendt, eksisterer der her i landet en klub af jernbaneinteresserede »Dansk Jernbane-Klub«, der foruden på mange måder at fremme interessen for og kendskabet til jernbanen for klubbens nu over 500 medlemmer om sommeren driver veterantogskørsel mellem Maribo og Bandholm. Til denne kørsel, der i øvrigt er optaget i den offentlige køreplan, har som trækraft for klubbens ialt 10 gamle privatbanevogne, hidtil været anvendt Danmarks ældste køreklare lokomotiv »Faxe« fra 1878 – et lille lokomotiv ca. 4 tons lettere end litra Hs!

Blandt klubbens medlemmer har der længe været et stærkt ønske om at bevare et »rigtigt« lokomotiv – et af de gode gamle med lang skorsten, selvstændig tender o.s.v. Her må lige indskydes, at jernbanemuseet råder over mange fine gamle lokomotiver, men dels er ingen af dem i blot nogenlunde køreklar stand, dels ønske klubben specielt at bevare et lokomotiv fra de danske privatbaner, og endelig måtte det ikke være for dyrt, samtidig med at det heller ikke måtte kræve for store og dyre reparationer.

Der har til for blot 6-8 år siden været flere fine privatbanelokomotiver, der netop ville tilfredsstille de særlige krav om størrelse og udseende, vi ville kræve til brug på vor museumsbane, men skæreblanderne har i de seneste år gjort et voldsomt indhug også i privatbanernes lokomotivbestand – ja, og mange privatbaner er jo helt nedlagte og alt deres materiel borte.

Egentlig var der kun eet lokomotiv der helt opfyldte vore krav, nemlig Høng-Tølløse jernbanes lokomotiv nr. 5, bygget af »Vulcan« i Maribo i



1901. Lokomotivet minder meget om en G-maskine, men er noget mindre og har indvendig styring på gammel-dags facon. Kunne vi købe det, og var det i brugbar stand?

Direktør Johansen, H.T.J., til hvem vi henvendte os stillede sig yderst velvillig, ikke mindst med hensyn til betalingen af de ca. 8000 kr., loket skulle koste, et yderst beskedent beløb for et godt og brugbart lokomotiv, men mange penge for en klub af vor art. (Kontingentet er kun 15 kr. årligt). Handelen blev sluttet, men forinden loket måtte opfyres, skulle det trykprøves, og det arbejde måtte klubbens mest aktive og kyndige medlemmer selv klare. Det blev til adskillige søndage i den lille remise i Høng, hvor loket stod, men omsider blev det da klareret og kedlen var tæt. Vi måtte fyre op og køre prøvetur – og det tør nok siges, gamle nr. 5 vakte opsigt, da den skinnende blank for første gang under egen damp i mange år forsigtigt vovede sig udenfor sin lune remise.

Så nåede vi da omsider til den stolte dag, da vi kunne vende skorstenen mod Maribo og den »godsvogn« særtogsanmeldelsen omtaler, ja, det var skam en fin lille III. kl. kupevogn, bygget i 1879 af Scandia i Randers til Østsjællandske jernbane. Den fine gamle vogn, som vi med rette kunne være stolte af, har klubbens medlemmer ofret mere end 2000 arbejdstimer på at bringe i brugbar stand og føre tilbage til sit oprindelige udseende med stearinlyslamper, træsæder m.m.

Rygtet om nr. 5 i »genopståen« var

nået vidt omkring og nr. 5's lokomotivfører gennem mange år, pensioneret lokomotivfører R. Jensen, dukkede nu op og mon ikke både nr. 5 og lokomotivfører Jensen i særlig grad nød den lange tur til Maribo – en tur der på alle måder forløb på bedste måde og selvfølgelig i det fineste solskinsvejr.

Kl. 18.00 dampede nr. 5 rettidigt ind på Maribo station, som den 62 år tidligere havde forladt! Og søndag d. 15/9 afsluttede nr. 5 på festlig vis vor anden vellykkede sommer på museumsbanen.

En lille skuffelse har vi i D.J.K. – der er ikke ret mange lokomotivfolk imellem vore medlemmer! Jeg tror, de fleste synes vor ide om at bevare et levende minde om de damplokomotiver, vi trods alt alle er oplært på, og på hvilke mange af vore ældre kolleger har gjort hele deres jernbanetid, er god, og jeg håber mange vil støtte vort arbejde med at skabe et levende museum over de damplokomotiver og den art jernbanedrift, der nu snart kun hører fortiden til.

De kan gøre det ved at indmelde Dem i Dansk Jernbane-Klub, det sker lettest ved at indsætte 15 kr. på giro 67394, P. Thomasen, Strandvej 201, Hellerup.

NB. I Roskilde maskindepot står et gammelt lok fra 1895 – det er overladt D.J.K. af »Det danske Stålværk«. DSB låner os velvilligt pladsen, men vi mangler de 4-5000 kr., det vil koste at bringe lokomotivet i køreklar stand. Vil de danske lokomotivmænd give os en håndsrækning?

Sv. J.

Ændring af formen for udbetaling af månedsløn

Hvorfor ændring.

For kort tid siden er der gennem meddelelser fra generaldirektoratet og gennem Vingehjulet udsendt instruktion til personale og tjenestesteder om, at månedslønninger til bl.a. tjenestemænd og aspiranter fra årsskiftet 1963-64 vil blive anvist direkte til den enkelte lønmodtagers sparekasse-, bank- eller girokonto.

Det kan være berettiget at spørge: Hvad ligger der bag denne nyordning. Var den nyordning af lønningsudbetalingen, som gennemførtes ved månedslønningernes omlægning til elektronisk databehandling (EDB-anlæg) i slutningen af 1961 ikke god nok?

Forklaringen er, at den nuværende form for behandling af månedslønningerne ikke er så automatiseret, som den nyeste databehandlingsteknik åbner mulighed for. En væsentlig del af lønberegningerne sker endnu manuelt i lønningskontoret forud for behandlingen i EDB-anlægget. Yderligere må tjenestestederne udføre en del manuelt arbejde i forbindelse med anvisningen, og på mange tjenestesteder er dette arbejde af et betydeligt omfang.

Ved nyordningen opnås, at tjenestestederne helt fritages for arbejde vedrørende månedslønningerne, idet anvisning af beløbene til sparekasse-, bank- eller girokonti, månedlig føring af beløbene til skattemyndighederne samt foretagelse af visse indeholdelser i månedslønningerne vil overgå til EDB-anlægget.

Frit valg mellem sparekasse-, bank- eller girokonto.

Forudsætningen for ordningens gennemførelse er, at hver enkelt månedslønnet råder over en konto i en sparekasse eller bank, eventuelt en girokonto, hvortil lønnen kan anvises. De månedslønnede, der ikke allerede har en konto er derfor blevet anmodet om at åbne en konto et af disse steder.

Der er givet mulighed for frit valg mellem sparekasse-, bank- eller girokonto, og en hvilken som helst sparekasse eller bank kan benyttes. Den sidste regel gælder også for medlemmer af »DSB-spareklub«.

Der er ligeledes mulighed for frit valg mellem de forskellige former for sparekasse- eller bankkonti. Checkkonto kan f.eks. benyttes, hvorved lønmodtageren får den fordel, at det ikke er nødvendigt at henvende sig i pengeinstituttet for at hæve lønnen, idet checks som regel kan anvendes som betalingsmiddel hos handlende, på postkontorer m.fl. steder.

Sidste frist for aflevering til tjenestestedet af indberetningerne for de enkelte månedslønnede medarbejdere om kontonummer m.m. var den 10. november, og når dette læses, er alle indberetningerne forhåbentlig afleveret til tjenestestedet til videresendelse. Ellers risikerer det, at der opstår alvorlige ulemper ved forberedelsen af nyordningens iværksættelse.

Udbetalingstidspunkter.

Anvisningen af månedslønningerne vil ske så tidligt, at lønmodtagere, der vælger at benytte sparekasse eller bankkonto, vil kunne disponere over de anviste beløb fra den 3. sidste hverdag før den 1. i en måned. Er den 3. sidste hverdag en lørdag, vil beløbene være til disposition allerede den 4. sidste hverdag.

Derimod må lønmodtagere, der vælger girokonto, regne med i visse tilfælde først at kunne disponere over den anviste løn den næstsidste hverdag i måneden. Postkontoindehaveren vil imidlertid hver måned få meddelelse fra postgirokontoret om, hvornår beløbet er til rådighed på girokontoen.

Lønspecifikationer, indeholdelser m.m.

De månedlige lønspecifikationer vil blive fremstillet og udleveret til de enkelte lønmodtagere på samme måde som hidtil.

Skatterestancer og underholdsbidrag, som myndighederne har anmodet tjenestestederne om at tilbageholde i lønningerne, vil efter nyordningens gennemførelse blive indeholdt ved generaldirektoratets foranstaltning. Størrelsen af den enkelte skatteindeholdelse vil fremgå af lønspecifikationen.

Er der tale om indtjening af overarbejdspenge m.fl. særlige ydelser, må der dog også påregnes foretaget indeholdelser for skatterestancer og underholdsbidrag i disse beløb. I så fald foretages indeholdelsen af tjenestestedet efter anmodning fra generaldirektoratets lønningskontor i de enkelte tilfælde.

Alle andre af tjenestestedet hidtil foretagne indeholdelser, som hviler på lokale aftaler mellem lønudbetaleren og eksisterende foreninger m.v., vil opføre.

Er lønmodtageren medlem af »DSB-spareklub«, vil størrelsen af det beløb, der hver måned overføres til spareklubkontoen, fremgå af lønspecifikationen (fradragkode 8240).

Ændringer vedrørende lønudbetalingskontoen.

Sker der ændringer vedrørende den oprettede lønudbetalingskonto, f.eks. ved flytning til anden sparekasse eller bank, herunder til anden filial af pengeinstituttet, ved overgang fra sparekasse- eller bankkonto til girokonto eller omvendt, eller for girokontoindehavere ved ændring af den opgivne privatadresse, må lønmodtageren indberette dette til generaldirektoratets lønningskontor. Hertil anvendes en særlig blanket, som fås på tjenestestedet.

Indberetningen må være lønningskontoret i hænde senest den 8. i måneden for at kunne efterkommes ved den nærmest følgende udbetaling.

Næste skridt: Emolumenter.

Gennemførelsen af direkte anvisning af månedslønningerne til lønmodtagernes sparekasse-, bank- eller girokonti har bragt os et skridt nærmere det fuldautomatiske lønningsystem.

Personalechefen har imidlertid oplyst, at der allerede er undersøgelser i gang med henblik på overgang til fuldstændig beregning af månedslønning-

gerne således, at EDB-anlægget kun behøver at få oplysning om nyantagelser, forflyttelser, forfremmelser o.s.v., hvorpå det automatisk beregner den rigtige løn. Samtidig påtænkes foretaget en centralisering af den beløbsmæssige beregning af emolumenter – altså natpenge, kørepenge, sejlpenge, overarbejdspenge og lignende særlige ydelser – samt udbetaling af disse ydelser over lønmodtagerens sparekasse-, bank- eller girokonto sammen med månedslønnen.

Den centraliserede beregning og anvisning af emolumenterne vil dog først blive drøftet med personaleorganisationerne. På grund af de omfattende forberedelser, som er forbundet med tilrettelægningsen, vil dette endnu mere vidtgående system i hvert fald næppe kunne forventes gennemført før i løbet af 1965.

Den gensidige Uheldsforsikrings-Forening for De danske Statsbaners personale

Da det har vist sig, at medlemmerne er i tvivl om indholdet af de nye regler for præmiebetaling og løbetiden for forsikringerne, skal vi for en ordens skyld her opsummere de gældende regler ved at gengive de almindelige forsikringsreglers § 8, stk. 1 og 2, der lyder som følger:

1. Forsikringen fortsætter uforandret, indtil den fra en af siderne opsiges med to måneders skriftlig varsel til et års 1. januar.

2. Endvidere ophører forsikringen af sig selv ved udløbet af den måned, i hvilken vedkommende afskediges af statsbanernes tjeneste, jfr. dog bestemmelserne i vedtægternes § 7.

Vedtægtens § 7, stk. 1, lyder således:

1. Udmeldelse kan kun finde sted til et års 1. januar med to måneders skriftlig varsel og må stiles til foreningens adresse.

Præmiebetaling.

Opkrævningen af præmie sker månedsvis ved afkortning i lønnen eller pensionen.

En ny viking

Bryggeriet Stjernen har taget en stor beslutning. Virksomheden har lagt sin salgspolitik radikalt om og vil nu bryde den smagsensretning, som i de senere år har gjort sig mere og mere gældende på øllets område.

Alle pilsnere er blevet lysere og lettere og er kommet til at ligne hinanden til forveksling. Hvem har ikke prøvet med bind for øjnene at bevise, at han kunne smage forskel? Og har tabt.

Nu kommer der en bajer, der er anderledes, – en øl der smager af malt og humle, en pilsner for enhver, der ikke absolut føler sig forpligtet til at drikke det samme som naboen.

For at sikre, at den ny pilsner omsættes hurtigt, så den frisk og velsmagende kan nå frem til tørstende ganer, ophører bryggeriet samtidig med at udsende STAR og LAGER.

Den ny øl er døbt NY VIKING. VIKING er et godt navn, hvad populariteten omkring GULD VIKING er det bedste bevis på.

Som bryggeriets ledelse siger: Dem der i fremtiden vælger NY VIKING, gør det ikke, fordi den kommer fra Bryggeriet Stjernen. De vil foretrække den, fordi de kan lide en mandfolkebajer, der smager af mere – uden at være stærkere.

Ny personalia

Håndbogen »Danske Statsbaners Tjenestemænd« for 1962 trænger til revision, idet mange ændringer er sket siden dens udsendelse. Dens redaktion er da også i færd med at forberede udsendelse af en ny udgave, som vil kunne ske i løbet af februar 1964, såfremt der indkommer et tilstrækkeligt antal bestillinger på håndbogen. Uanset prisstigninger i den mellemliggende tid vil prisen uændret blive 15 kr. (indbundne eksemplarer 25 kr.). I nærmeste fremtid udsendes indbydelse til at bestille håndbogen, og vi anbefaler at anskaffe sig dette opslagsværk med dets mange nyttige oplysninger.



Afskeds- og velkomstfest

Godsbanegårdens afdeling indbyder herved samtlige sine medlemmer og pensionister til at deltage i vor årlige afskeds- og velkomstfest tirsdag den 3. december 1963 kl. 12.00 i Folkets Hus, Enghavevej 40.

Ved denne lejlighed tager vi afsked med kolleger, der i årets løb er overgået til pensionisternes rækker, og byder samtidig nytilkomne velkommen i afdelingen. Vi serverer traditionen tro et stykke med sild, 2 stykker godt belagt og slutter med osten, hertil serveres pilsner med og uden guldkant og naturligvis snaps.

Efter spisningen er der kammeratligt samvær i lokalerne ved siden af over en kop kaffe, hertil serveres cognac eller likør og en cigar.

For hele traktementet har vi beregnet en pris af 15 kr.

Afdelingsbestyrelsen anbefaler så mange medlemmer som muligt at deltage for herved at give samværet den festlige ramme det fortjener.

Tilmelding sker på de fremlagte indtegningslister på Godsbanegårdens opholdsstuer, samt på telefon Asta 3093 og 94 75 46.

Indtegningen slutter fredag den 29. november 1963 kl. 22.00. – Vel mødt.

P. b. v.
Poul Busk.

Opmærksomhed frabedes

Al opmærksomhed i anledning af mit jubilæum frabedes venligst.

L. V. Kruse,
lokomotivfører, Helsingør.

Eventuel opmærksomhed i anledning af mit jubilæum frabedes venligst.

K. Svendsen,
lokomotivfører, Fredericia.

Al opmærksomhed i anledning af mit jubilæum frabedes venligst.

E. Seitzberg,
lokomotivfører, Fredericia.

Eventuel opmærksomhed i anledning af mit jubilæum frabedes venligst.

Ingemann Nielsen,
lokomotivfører, Gb.

Eventuel opmærksomhed ved mit jubilæum frabedes venligst.

Axel Hansen,
lokomotivfører, Fredericia.

Al opmærksomhed i anledning af mit jubilæum frabedes venligst.

O. A. K. Sørensen,
lokomotivfører, Helgoland.

Al opmærksomhed i anledning af mit jubilæum frabedes venligst.

E. A. W. Pedersen,
lokomotivfører, Helgoland.

Eventuel opmærksomhed i anledning af mit jubilæum frabedes venligst.

E. K. Nielsen,
lokomotivfører, Ålborg.

Al opmærksomhed i anledning af mit jubilæum frabedes.

K. H. K. Olsen,
lokomotivfører, Korsør.

Al opmærksomhed i anledning af vort jubilæum frabedes venligst.

*S. E. S. Sørensen og
J. V. R. Jørgensen,*
lokomotivførere, Esbjerg.

Eventuel opmærksomhed i anledning af mit jubilæum frabedes venligst.

J. S. Pedersen,
lokomotivfører, Helgoland.

Påtænkt opmærksomhed ved mit jubilæum frabedes.

H. W. Christensen,
lokomotivfører, Rødby Færge.

Al opmærksomhed i anledning af mit jubilæum frabedes venligst.

H. M. Christensen,
lokomotivfører, Korsør.

Al opmærksomhed i anledning af mit jubilæum frabedes venligst.

Svend P. Jensen,
lokomotivfører, Korsør.



Forflyttelse efter ansøgning pr. 1/11-63.

Lokomotivfører (12. lkl.):
E. Kleis, Helgoland, til Korsør.

*Antaget som lokomotivmedhjælperaspirant
pr. 1/11-63.*

J. V. Olsen, København Gb.
K. M. Jensen, København Gb.
O. P. Bredberg, København Gb.
E. A. Andresen, København Gb.
K. E. G. Petersen, København Gb.
B. V. Petersen, København Gb.
S. E. Nielsen, København Gb.
K. B. Thorsen, København Gb.
O. M. Petersen, København Gb.
E. T. Knudsen, København Gb.

*Trådt uden for nummer efter ansøgning
fra 15-9-63 til 14-9-64.*

Lokomotivfyrbøder:
S. H. Nielsen, Nyborg.



Lokomotivfyrbøder E. S. Nielsen, Århus, født d. 21/7 1930, er afgået ved døden den 29/10 1963.

MEDLEMSLISTEN

Overgået som ekstraordinært medlem pr. 1-11-63.

Pensioneret lokomotivfører J. M. Hansen, Helligkorsvej 36, 1., Roskilde.

Overgået som ekstraordinært medlem pr. 1/12-63.

Pensioneret lokomotivfører L. J. Anthonsen, Strandby Kirkevej 321, Esbjerg.



AALBORG

Den moderne damefrisørsalon

for den moderne dame

BODIL PEDERSEN (Mie Danielsens efft.)

Vesterbrogade 51 . Aalborg . Telf. 28250

Bruno Johansen

Alt i 1. kl.s

Dannebrogsgade 11, Aalborg
Telf. 28723

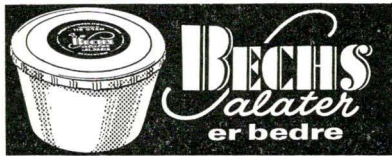
kød - flæsk - pålæg
et godt sted at handle

Knud A. Bønnelykke

Vi giver 3% på alle varer

Absalonsgade 3 - Aalborg - Telf. 32567

Alt i
kolonial
konserves
tobak
vine



POUL JOHANSEN

AUTOVÆRKSTEDET

Thorsgade 37 - Aalborg - Telf. 38130

alt mekanikerarbejde udføres; reservedele - smøring

AAGADES FLYTTEFORRETNING

hurtigt - billigt - omsorgsfuld

Flytning besørges overalt

Hadsundvej 120 - Aalborg - Telf. 25401

Fyensgade Bageri

vi A. BASTHOLM

vi leverer alt i 1. kl. brød og kager
fødselsdagskringler - kransekager

Fyensgade 18 - Aalborg - Telf. 28482

AABENRAA

A/S HOFFGAARD

AABENRAA

altid først med det nye

ODENSE



STRUER

STRUER BRÆNDELSFORRETNING

v/ Henry Christiansen

Søndergade 17 - Struer - Telf. 5 00 33

Alt i brændsel og fyringsolier - SHELL og CALTEX brændselolier

KØBENHAVN

L. A. Jørgensen, Lergravsvej 63

BOGTRYK

Telefon Asta 5002 . København 5

For synet en vinding,
køb brillen hos Sinding!

★
STRUER . Tlf. 50119

FREDERICIA

Alle kan sælge Facadepuds!

Men hvem garanterer for den håndværksmæssige udførelse for arbejdet.
Det gør vi, vort arbejde udføres af murermestre og er derfor Deres garanti for
udførelsen - Tilbud gives uden forbindelse

Repr. Sv. Aa. Johansen

Tlf. Fredericia 1257

RYES SALON

v. fru Ulla Skov

Moderne salon for hårpleje - Permanent - Formskæring

Sjællandsgade 29, Ryes Plads, Fredericia. Telf. 3335

Calvi

Vestebrogade 34 - Fredericia - Telf. 1006

- vi leverer det bedste brød
- vi anvender kun de bedste råvarer

FREDERICIA KUL-KOMPAGNI ^/s

Loehr og Holmelund

... vi sælger varme

Telefon
170-888
4 linier

E. M. H.'s KOLONIAL

Alt i Konserves - Vin - Kolonial - Tobakker & Parfumeriartikler

Prøv vor ekstrafine kaffe

- 3% rabat ved kontant køb -

Vesterdalsvej 9 - Telefon 1257

»LA BELLA«

blomster- og kranseforretning
anbefales de ærede medlemmer

Gothersgade 15, Fredericia 598
v. Doris Sørensen

Det bedste i

FJERNSYN OG RADIO

V. Petersen

Jyllandsgade 22, Fredericia
Telf. 1033

HADERSLEV

Vi mødes i BRUGSEN

- og får del i dividenden

Haderslev - Telf. 2 26 48

SØNDERBORG

Salon »madame«

KAJ JØRGENSEN - Perlegade 88 - Sønderborg - Telf. 2 49 05

- Den moderne salon for de moderne damer -

SØNDERBORG KAFFERISTERI

Math. Lorenzen

KASTANIEALLE 17 . SØNDERBORG . TELF. 23851

SLAGELSE

SYMASKINER v/ Sv. Bager

- det førende schweizerprodukt

Jernbanegade 20 - Slagelse
Telefon 52 29 22



HOLSTEBRO

Vor skotøjsleverandør i Holstebro er

A/S SKOTØJSBØRSEN

Nørregade 51 . Holstebro . Telf. 325

- alt i herre-, dame- og børnefødtøj

NÆSTVED

Flemmings Damesalon

DEN MODERNE SALON - FOR DEN MODERNE DAME

Vi yder altid 1. kl.s betjening

Balticgården - Axeltorv - Telf. 72 45 15 (indgang i passagen)

DANSK VEEDOL-SERVICE

v. O. Dissing . Vordingborgvej 33, Næstved . Telf. 72 07 41

Benzin - Olie - Smøring - Vask - Elektroafbalancering
Dæk - Slinger - Akkumulatører

Vi henter og bringer Deres vogn

HENNING's kolonial

KOLONIAL . KONSERVERS . KAFFE . TOBAK

og så har vi dybfrostvarer

Kildemarksvej 133, Næstved . Telf. 72 26 79

Herlufsholm-Hallen's cafeteria og kiosk

v. Jørgen Nilsson

Telf. 72 12 89 - Næstved

Bestilling modtages på små og store udflugter - Madkurve kan medbringes

»ELEKTRA«

Elektromekanisk værksted - v. H. Paulsen

Hvedevænget 54-56 - Næstved - Telf. 72 22 43

Reparationer af elektromotorer samt støvsugere og elektrisk håndværktøj udføres - Gerne tilbud

E. Q. JENSEN

Tømrer- og Snedkermester - Tlf. 72 09 59

Tømrer- og snedkerarbejde

Tilbud gives uden forbindelse - Altid reel behandling

Skovbrynets Kolonial

v. E. Løvgreen

Ringstedgade 177 - Næstved - Telf. 72 26 06

Alt i kolonial - vine - tobak - frugt - grønt Alle ugeblade føres

E. BRIX PETERSEN

Auto- og maskinværksted

Rampen 1 - Næstved - Telf. 72 07 63

Vordingborg Diesel Service

v. Børge Juliussen

KALBYRISVEJ 2 - NÆSTVED - TELF. 72 18 32

Eneforhandling af Tempo - Hanomag - Magirus Deutz

Frue... Deres slagter **Hans P. Jensen**

Kalbyrisvej 62 - Næstved - Telf. 72 15 26

har alt i 1. kl. kød-flæsk-pålæg - Altid friske varer - Høflig betjening



E. OMEL's DAMESALON

En moderne salon for moderne hårpleje

Al hårpleje - Formskæring - Permanent udføres

Sct. Mortensgade 7 - Næstved - Telf. 72 16 59

Tobaksfirmaet »ØRNVOLD«

Køb hvor udvalget er stort i **tobak - vin - piber**

Sct. Mortensgade 3 - Næstved - Telefon 72 23 02

NÆSTVED

Kør godt og økonomisk

kør med UNO-X benzin og olie

UNO-X

v/ Tage Saxe Svendsen

Ringstedgade 225 - Næstved - Telf. 72 44 55



K. WILLY NIELSEN

blikkenslagermester
aut. gas-, vand- og
sanitetsmester

Sanitet - Oliefy - Centralvarme

Rugvænget 8. Telf. 72 26 20

72 10 03

Farimagvej 9

Næstved

Bernhardt's radiodirigerede vogne kører dag og nat.

5-7-14 pers.

NYKØBING F.



Lys petroleum - Gasolie - Fyringsdiesel
Farvet benzin

NYKØBING F. DEPOT

v/ K.B. Hansen - Finsøngade 52 - Nykøbing F.

85 03 63 - Deres direkte olieledning

... JØRGENSENS KØDUDSALG ...

vi har alt i 1. kl. Kød-flæsk-pålæg-salater

og vi kan levere Dem LUXUS smørrebrød til Deres fest

Strandboulevarden 56 - Nykøbing F. - Telf. 85 33 05

En af naturens mange skønheder er blomster

Hyg om Dem selv - sæt levende blomster på bordet

Køb dem i »AALYKKE«

Jernbanegade 38 - Nykøbing F. - Telefon 85 07 23

SVEND TEILMANN

Jernbanegades material og sygepleje

NYKØBING F. - TLF. 85 00 44



Varemærke

gælder det briller - går man til

NYKØBING F. SPECIALOPTIK

v/ B. Hausgaard

Rådhusstræde - Telf. 85 22 20



STRAND SALON

v/ H. G. CLAUSEN

MODERNE HÅRPLEJE - INDIVIDUEL KLIPNING

PERMANENT - FRISERING

STRANDVEJ 10 - NYKØBING F - TLF. 85 24 88

NYBORG



NYBORG DEPOT

v/ E. Pedersen,

Nygade 1 - Nyborg - Telefon 2020

Lys petroleum - Gasolie - Fyringsdiesel

Farvet benzin - Smørelie

Deres direkte olieledning - Telefon 2020

VEJLE

Mere fritid med PFAFF SCAN-MAID
Vaskemaskiner - Støvsuger - Køleskabe
PFAFF symaskiner
ved Johs. Lund
Vissingsgade 5, Vejle. Tlf. 3163 . (Pfafl Service System)

Bjorholm's Begravelsesforretning

v/ Torkild Bjorholm
Grejsdalsvej 3 - Vejle - Telf. 3061
Alt vedr. ligbrænding og begravelser ordnes

Villy's kolonial

alt i konserver-kolonial-vine-tobak
Ekstra fin kaffe - dybfrostvarer
Koldingvej 2, Vejle - Telf. 3195

*Lad os klare Deres fyringsproblem
vi leverer alt i fyringsolier*



VEJLE DEPOT

v. Chr. E. Jensen
Vardevej 113 - Vejle - Telf. 870-399

Tobak og Vinforretningen »TOFTEBO«

v. Villy Pedersen
Skovgade 23 - Vejle - Telf. 3893
*førende mærker i tobaksvarer og vine
piber og rygeartikler*

Se godt ud - det er hovedsagen

HENRY SCHMIDTS Herresalon

Vestergade 30 - Vejle

Det er her De får

4 % rabat på alle varer



SØNDERGADE 18 - VEJLE - TELF. 19 52

RANDERS

Forny dit kortbilled hos TOMS FOTO

St. Voldgade 7 . Randers . Telf. 23 411

Vi foretager også selskabsfotografering . Alt i fotoartikler

Kør godt -
kør sikkert -
kør med

TAXA
RANDERS
Telef. 23 088

ind til

v/ Jørgensen og Christensen

Hadsundvej 118 - Randers - Telf. 20481

Deres bil's soigneringsanstalt



Randers Begravelsesforretning

v/ A. V. Oest

Vandværksvej 3 - Randers - Tlf. 21529
- Begravelse og Ligbrænding ordnes -

ESBJERG

Kør godt og økonomisk - kør med

UNO-X benzin og olie

v. Ove Klint

UNO-X - Fiskebrogade, Esbjerg. Telf. 23454

FRANKS KIOSK

Alle dag- og ugeblade, tidsskrifter, lommeromaner

Husk at vi tipper hver uge

Torvegade 116, Esbjerg. Telf. 22101

I. MØLLER THORGAARD

GULD - SØLV - URE - OPTIK

Kongensgade 75, Esbjerg . Telf. 29477

Gadebergs ure & optik

Stort udvalg i urremme og lænker
Briller og solbriller

Hurtig levering af reparationer

Skolegade 23 - Esbjerg - Telf. 26940

PADBORG

P. G. PETERSEN

Alt i Kolonial - Konserver - Vine - Tobak

- og så har vi kaffe for kendere

Jernbanegade . Padborg . Telf. 73324

Padborg Tapet- & Farvehandel

Nørregade 14 . Padborg . Telf. 73243

... mal og bevar, hvad De har



MIKKELSEN & JENSEN

Aut. El-installatør under S. AA. A. E.

Frølevvej 36 - Padborg - Tlf. 7 33 22

— Alting i EL-ting —

H. F. HANSEN Urmager og optiker

- vi har kvalitetsuret for Dem!

Alt i optik - Reparationer udføres

Padborg - Telefon 73274

HJØRRING

DET NYE OG SMARTE FINDER DE HOS

K R Ø J G A A R D

STRØMGÅDE 8 - TELEFON 2835 - HJØRRING

TOFT's kaffe på kanden - det er kaffe

A. Toft Jensen Stort udvalg i alle kolonialvarer

Bispensgade 35 . Hjørring . Telf. 519

Tobaksforretningen v/ J. B. Christensen

Blade . Tobak . Vine . Papir m.m. . TIPSTJENESTER

Bispensgade 79 . Hjørring . Telefon 2128

AARHUS

Restaurant »DEN RØDE OKSE«

Nyt, moderne og hyggeligt – altid et besøg værd

Haandværkerforeningens restaurant og selskabslokaler

Aarhus, telf. 20233

S. Bendtsen & Co.s Eftf.

Skræderi og konfektion
Ryesgade 27. Aarhus

Telefon Aarhus 23720

Leverandør til DSB

Uniformer af enhver art leveres

Aarhus inventar- & møbesnedkeri

Saltholmsgade 6 . Aarhus . Telefon 3 16 17

Inventar efter opgave

URFIRMAET G. HOLST EFTF.

v/ Svend Nielsen

*Alt i ure til hjem- Damer og Herrer
1. kl.s reparationsværksted*

Frederiksgade 48 - Aarhus - Telf. 29 414

KRUSAA

Tag en karton mælk med på rejsen.

Bov Sogns Andelsmejeri
Krusaa

Køb Deres møbler, hvor udvalget er størst!

Fa. Allann Lind's Møbelforretning

Bov, Sønderjylland . Telf. Krusaa 71336

RØDBY HAVN

KOLONIALFORRETNINGEN v/ Torben Knudsen

Alt i kolonial

Syltholmsgade 13 - Rødby Havn - Tlf. 90 50 78

JOHN NIELSEN

Alt i årstidens frugt og grøntsager
stort udvalg i blomster
altid friske varer – et godt sted at handle

Havnevej 44 - Rødby Havn - Telf. 90 51 94

*Der er ingen tvivl, det er en
af de fine kaffeblandinger fra:*

H. W. Selvbetjening

Forretningen, hvor gode varer er billige-
og yderligere gives 3% rabat på alle varer

H. W. Selvbetjeningen

Rødby Havn - Drej 90 51 88

*De ringer –
vi bringer*



Treldal's damesalon

den moderne salon - for den moderne dame
alt i hårpleje - permanent - formskæring

Havnegade 48 - Rødby Havn - Telf. 90 51 54

- ★ Kød - Flæsk - Pålæg
- ★ Hjemmelavet medister
- ★ Dybfrost - Konserver
- ★ Bødst og billigst hos

Slagter

A. ERIKSEN

Rødby Havn

KALUNDBORG

N. JENSENS SØNNER

Inventar- og bolig montering

Telf. Kalundborg 280

OHRT'S

GULDSMEDIE
SKIBBROGADE 3
KALUNDBORG
TELEFON 2222

Guldsmedien med de nye moderne og
eksklusive ting inden for smykker og bestik

Reparationer og bestillinger udføres
på eget værksted

H. P. Plante-Selvbetjening

Planter til haver og strandgrunde

Vi hjælper Dem, så De får de rigtige planter

Holbækvej - Kalundborg - Telf. 1820

Fiskehus nr. 1

Viktor Nielsen

Tlf. Kalundborg 659

Altid friske Torske- og Rødspætte-
filet'er samt Fiskefars.

Leverandør til Feriehjemmet.

Svenn Høj

Kystens Købmandshandel
Sdr. Nyrup pr. Kalundborg

Telf. Raklev 43

OTTO NIELSEN

Malermester

o

Tlf. Kalundborg 447

Fineste

Kød, Flæsk, Pålæg

Slagteriets Udsalg, Kordilgade 44
Tlf. Kalundborg 161

Leverandør til Feriehjemmet

Spis mere OST,

ring så kommer Fallesen

Leverandør til Feriehjemmet

Tlf. Kalundborg 1029

Kul, Koks, Briketter & Brændselolier

IMPORTKOMPAGNIET ½

KALUNDBORG

Telf. *33 (Flere Ledn.)

Slagtermester Børge Rasmussen

Kordilgade 10

Telefon 173

Privat 1243

Altid første kl. varer

Kalundborg

Fællesbageri

HØJBJERG

UNGE HJEMS HØJSKOLE

Skaade pr. Højbjerg, 7 km sydf. Århus

Et vidunderligt højskoleophold på Danmarks mest moderne højskole med levende undervisning for vor tids unge. Kursus beg. novmbr. og jan. Program sendes. Understøttelse kan søges.

RØDBY

Benny Lund's Herrefrisørsalon

Vi udfører alt i 1. kl.s frisørarbejde – hurtig og hæflig betjening –

DET KAN DE STOLE PÅ

De er velkommen – selv med træsko på

Østergade 22 - Rødby - Telefon 90 13 32

JOHNS KVALITET Vore 3 specialiteter

Extrafin salami - Lollandsk spegepølse - Hjemmelavet leverpostej

JOHNS SLAGTERFORRETNING

Torvet Rødby - Telf. 90 10 39

Benzin - Olie - Vask - Smøring - Autogummi



SERVICE STATION

v/ Frede M. Pedersen

Østergade 36 - Rødby - Telf. 90 14 54

TAGE MADSEN

Havnevej 13, Rødby Havn . Telf. 90 50 33

Kolonial . Konserver , Kaffe . Vine . Tobak,
Skibsproviantering